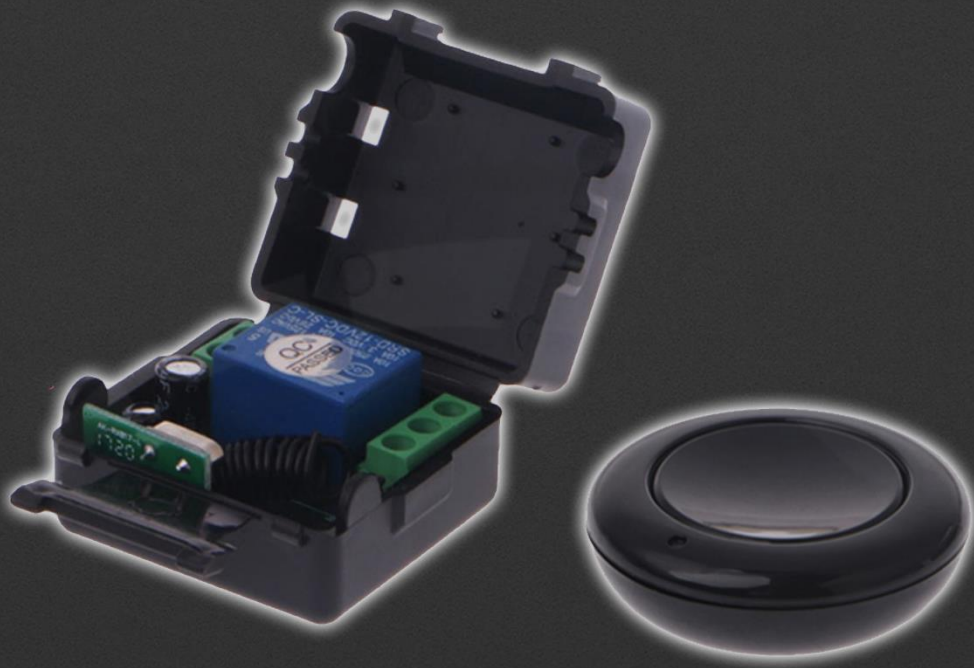




# MANUAL DE INSTRUÇÕES

## BOTÃO SEM FIO





**Índice**

- 1. Informações importantes ..... 3**
- 2. Especificações Técnicas ..... 3**
- 3. Instruções de configuração ..... 4**
  - 3.1. Modos de funcionamento ..... 4**
- 4. Instalação elétrica ..... 5**
- 5. Instruções de operação ..... 6**
- 6. Garantia ..... 6**





## 1. Informações Importantes

Botão sem fio 12V, compacto e eficiente, ideal para ativar dispositivos automotivos, como faroletes, 2-step, 3-step, entre outras aplicações. O botão é universal, permitindo seu uso em diversas funcionalidades no veículo. Funciona acionando um relé 12V, com a caixa receptora de sinal conectada ao positivo pós-relé e ao negativo da bateria.

Recomendamos evitar a instalação deste botão diretamente no pós-chave sem a adição de um fusível.



## 2. Especificações Técnicas

- **Medidas da caixa receptora:** 45mm x 13mm
- **Medidas do botão de acionamento:** 38mm x 34mm x 25mm
- **Voltagem:** 12v
- **Bateria do botão de acionamento:** 3x CR2016
- **Material do Corpo:** Plástico e metal

Para a ativação de dispositivos com consumo superior a 5A, é altamente recomendada a utilização de um relé compatível, garantindo que o acionamento do equipamento pelo botão RM Racing Parts seja feito de forma segura. A não conformidade com esta recomendação poderá resultar na perda da garantia, além de possíveis danos irreversíveis ao chicote elétrico do veículo e ao equipamento conectado





### 3. Instruções de configuração

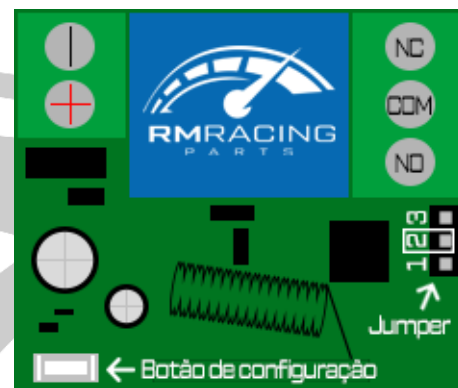
- **Remover botão conectado:**
  - 1 - Mantenha pressionado o botão de configuração durante 8 segundos até que o LED se apague e ligue novamente.
- **Cadastrar botão:**
  - 1 - Pressione o botão de configuração 1x, neste momento o LED ficará apagado.
  - 2 - Pressione 1x no controle, o LED piscará 2x e deverá ficar ligado, a partir deste momento o botão está configurado e enviando sinal ao receptor

#### 3.1. Modos de funcionamento:

##### A – Modo momentâneo

Jumper inserido no conector 2

Pressione e segura = ON  
Solte o botão = OFF



Ex: Mantenha o botão pressionado o relé está acionado, ao parar de pressionado relé é desacionado instantaneamente

##### B – Modo ON/OFF

Jumper inserido no conector 2 e 3

Pressione = ON  
Pressione novamente = OFF



Ex: Pressione o botão por uma vez o relé está funcionando. Pressione o mesmo botão novamente o relé é desacionado.



#### 4. Instalação Elétrica

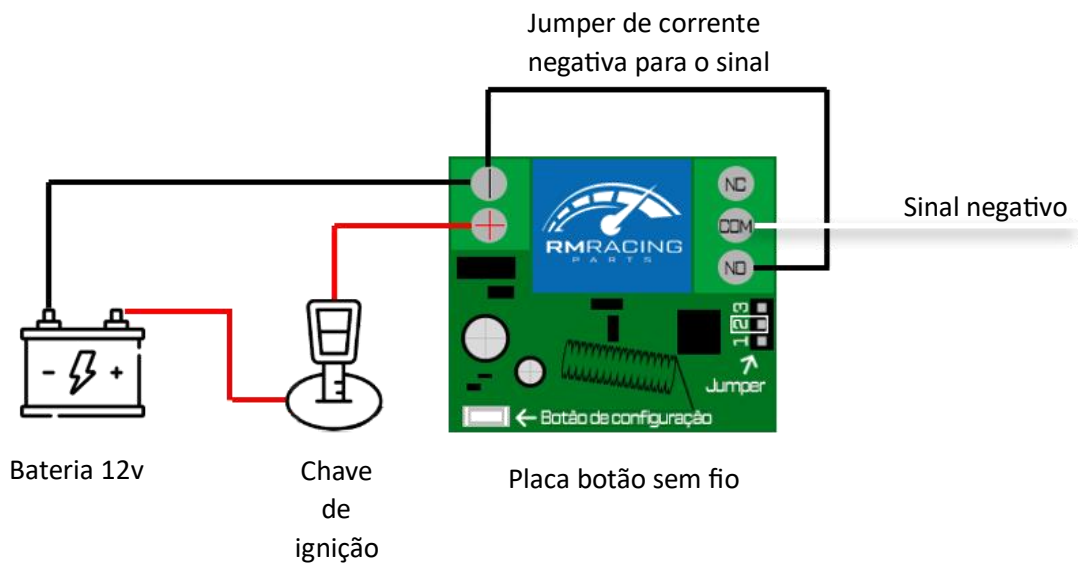
O botão sem fio opera na tensão de 12v.

- **Fio Branco – Sinal:** Deve ser conectado a uma entrada da injeção programável, no caso do diagrama a baixo a injeção deve estar configurada para receber um sinal negativo.
- **Fio preto – Terra:** Deve ser conectado ao aterramento no motor do veículo. Sempre que possível, conecte-o diretamente ao polo negativo da bateria.
- **Fio vermelho - Positivo:** Deve ser alimentado por um positivo pós-chave.

O diagrama abaixo ilustra a configuração mais utilizada no modo momentâneo, com o jumper posicionado no pino 2. Nesse caso, a alimentação é necessária para que o relé da caixa receptora seja acionado ao pressionar o botão, permitindo que o sinal negativo que entra na porta NO (Normalmente Aberta) seja transferido para a porta COM (Comum), enviando assim o sinal negativo para a injeção ou dispositivo conectado.

Caso seja necessário enviar um sinal positivo, em vez de conectar o negativo à porta NO, deve-se conectar o positivo, o que fará com que a porta COM envie o sinal positivo.

Conforme mencionado no capítulo 2, página 3, a caixa receptora não deve alimentar dispositivos que demandem mais de 5A sem a utilização de um relé auxiliar.





## 5. Instruções de operação

- Após a instalação do botão sem fio, ligue o dispositivo receptor do sinal, pressione o botão e verifique se a atuação está ocorrendo corretamente conforme o esperado. Caso não funcione, certifique-se de que o botão está devidamente cadastrado.  
Em caso de dúvidas, consulte o capítulo 3, página 4, para realizar o cadastro correto do botão. No mesmo capítulo, confira também a posição do jumper e assegure-se de que a configuração corresponde à desejada.

## 6. Garantia

- 3 meses de garantia a partir da emissão da nota fiscal.
- **CONDUTA EM CASO DE DEFEITO:** Caso o produto apresente defeito dentro do prazo de garantia, o consumidor terá direito, a critério do fornecedor e respeitando o artigo 18 do CDC, a:
  1. Reparação do defeito, sem custo ao consumidor;
  2. Substituição do produto por outro de mesma espécie, em perfeitas condições de uso;
  3. Restituição integral do valor pago, caso as opções acima não sejam possíveis.
- **EXCLUSÕES DA GARANTIA:** Esta garantia não cobre:
  1. Danos causados por uso inadequado, instalação incorreta ou manuseio em desacordo com as orientações do fabricante;
  2. Desgaste natural decorrente do uso regular do produto;
  3. Danos causados por acidentes, quedas, exposição a líquidos, fogo, ou agentes externos;
  4. Alterações, consertos ou manutenções realizadas por terceiros não autorizados;
  5. Utilização de peças ou acessórios não originais;
  6. Danos decorrentes de condições ambientais adversas (umidade excessiva, altas temperaturas, etc.).



# RM RACING

P A R T S

Rua Viana, 153, apto 203  
Cariacica, ES  
Brasil CEP 29148-170

Whats app  
+55 (27) 995890013

E-mail  
[Contato@rmracingparts.com.br](mailto:Contato@rmracingparts.com.br)

Instagram  
[@rm\\_racing\\_parts](https://www.instagram.com/rm_racing_parts)